

**Felső-Kiskunsági és Dunamelléki
Többcélú Kistérségi Társulás**

**SZOCIÁLIS SZOLGÁLTATÁSTERVEZÉSI
KONCEPCIÓ**



2011.

TARTALOMJEGYZÉK

I.BEVEZETÉS.....	3
II.VONATKOZÓ JOGSZABÁLYOK.....	4
III.JELEN DOKUMENTUM CÉLJA.....	5
IV. SZOLGÁLTATÁSTERVEZÉSI KONCEPCIÓ	6
V.FEISŐ-KISKUNSAI ÉS DUNAMELLÉKI TÖBBCÉLÚ KISTÉRSÉGI TÁRSULÁS BEMUTATÁSA.....	7
VI. DEMOGRÁFIAI ADATOK.....	9
VI.1. Nemzetiségek megoszlása.....	15
VI.2. Gazdasági háttér.....	16
VI.3. Foglalkoztatás.....	17
VI.4. Kistérség iskolai végzettség tekintetében.....	19
IV.5.Egészségügy.....	21
VII. TÁRSULÁS SZOCIÁLIS SZOLGÁLTATÓ RENDSZERÉNEK BEMUTATÁSA.....	22
VII.1. Integrált kistérségi feladatellátás célja.....	23
VII.2. Feladatellátás működése, hiányosságai.....	23
VII.3. KESZI Organikus intézmény-felépítés.....	28
VII.4. Társulás keretében ellátottak száma és jellemzői.....	29
VIII. KISTÉRSÉGI SZOCIÁLIS ELLÁTÓRENDSZER ELEMZÉSE.....	35
IX. JAVASLATOK.....	37
X.CÉLKITŰZÉSEK.....	40
XI.Összegzés.....	42

I. Bevezetés

A szociális igazgatásról és szociális ellátásokról szóló 1993. évi III. törvény (Sztv.) 92. §. (3) bekezdése előírja a legalább 2000 lakosú települési önkormányzat számára a településen élő szociálisan rászorult személyek részére biztosítandó szolgáltatási feladatok meghatározása érdekében szolgáltatástervezési koncepció elkészítését.

Amennyiben a települések egyes szociális feladataikat társulás keretében látják el, e szolgáltatások tekintetében a szolgáltatástervezési koncepciót a társulás készíti el.

A szolgáltatástervezési koncepció tartalmát a helyi önkormányzat, ill. a társulás két évente felülvizsgálja és aktualizálja.

A Sztv. 92. §. (4) bek. Előírja a koncepció tartalmát, **a koncepció tartalmazza** különösen:

- A lakosság szám alakulását, a korösszetételt, a szolgáltatások iránti igényeket
- Az ellátási kötelezettség teljesítésének helyzetét, az ütemtervet a szolgáltatások biztosításáról
- A szolgáltatások működtetési, finanszírozási, fejlesztési feladatait, az esetleges együttműködés kereteit
- Az egyes ellátotti csoportok (idősek, fogyatékos személyek, hajléktalan személyek, pszichiátriai betegek, szenvedélybetegek) sajátosságaihoz kapcsolódóan a speciális ellátási formák, szolgáltatások biztosításának szükségességét.

A Sztv. 92. §. (5) bek. alapján a társulás által elkészített koncepciónak illeszkednie kell a megyei, ill. a többcélú kistérségi társulás esetén a kistérség területének összehangolt fejlesztését biztosító tervekhez, programokhoz.

A Sztv. 92. §. (7-8) bek. előírja a társulás által készített szolgáltatástervezési koncepciót az **elfogadását megelőzően véleményeztetni a Szociálpolitikai Tanács területi szervével és a megyei önkormányzattal.**

A koncepció elkészítésének háttéranyagai:

- megyei szolgáltatástervezési koncepció
- Felső-Kiskunsági és Dunamelléki Többcélú Kistérségi Társulás adatbázisa
- KSH nyilvános statisztikai adatai
- Önkormányzatok által nyújtott adatok

II. Vonatkozó jogszabályok

A szociális gondoskodásra szorulókat ellátása, vagy az ellátáshoz való hozzáférés biztosítása a települési önkormányzatok jogszabályban előírt feladatai közé tartoznak. A vonatkozó jogszabályok a következők:

- 1949. évi XX. törvény **A MAGYAR KÖZTÁRSASÁG ALKOTMÁNYA**
- 1990. évi LXV. **törvény** a helyi önkormányzatokról
- 244/2003. (XII.18) Korm.rend. A kistérségek megállapításáról, lehatárolásáról és megváltoztatásának rendjéről
- 2004. évi CVII. törvény a települési önkormányzatok többcélú kistérségi társulásairól
- 1996 évi XXI. Törvény alapján a területfejlesztésről és területrendezésről
- 1993. évi III. **törvény** a szociális igazgatásról és a szociális ellátásokról
- 1997. évi XXXI. **törvény** a gyermekek védelméről és a gyámügyi igazgatásról
- 29/1993. (II. 17.) **Kormányrendelet** a személyes gondoskodást nyújtó szociális ellátások térítési díjáról
- 63/2006. (III. 27.) **Kormányrendelet** a pénzübeli és természetbeni szociális ellátások igénylésének és megállapításának, valamint folyósításának részletes szabályairól
- 1/2000. (I. 7.) **SzCsM rendelet** a személyes gondoskodást nyújtó szociális intézmények szakmai feladatairól és működésük feltételeiről

A Magyar Köztársaság Alkotmánya alapján:

A Magyar Köztársaság állampolgárainak joguk van a szociális biztonsághoz; öregség, betegség, rokkantság, özvegység, árvaság és önhibájukon kívül bekövetkezett munkanélküliség esetén a megélhetésükhöz szükséges ellátásra.

A 2012. január 1-én hatályba lépő Magyarország Alaptörvényének XIX. Cikke az alábbiakat rögzíti:

- (1) Magyarország arra törekszik, hogy minden állampolgárának szociális biztonságot nyújtson. Anyaság, betegség, rokkantság, özvegység, árvaság és önhibáján kívül bekövetkezett munkanélküliség esetén minden magyar állampolgár törvényben meghatározott támogatásra jogosult.
- (2) Magyarország a szociális biztonságot az (1) bekezdés szerinti és más rászorulókat esetében a szociális intézmények és intézkedések rendszerével valósítja meg.
- (3) Törvény a szociális intézkedések jellegét és mértékét a szociális intézkedést igénybe vevő személynek a közösség számára hasznos tevékenységéhez igazodóan is megállapíthatja.

(4) Magyarország az időskori megélhetés biztosítását a társadalmi szolidaritáson alapuló egységes állami nyugdíjrendszer fenntartásával és önkéntesen létrehozott társadalmi intézmények működésének lehetővé tételével segíti elő. Törvény az állami nyugdíjra való jogosultság feltételeit a nők fokozott védelmének követelményére tekintettel is megállapíthatja.

III. Jelen dokumentum célja

- ❖ A Felső-Kiskunsági és Dunamelléki Többcélú Kistérségi Társulás tagjai a vonatkozó törvényekben meghatározott feladataikat a térség egyes településeinek adottságai, lakosainak igényei és szükségletei figyelembevételével, az anyagi és humán erőforrások leoptimalisabb felhasználásával lássák el, a lehetőségekhez mért legmagasabb szinten.
- ❖ Meghatározza azokat az alapelveket, értékeket, irányokat, célokat, amelyeket a társulás a szociális szolgáltatások biztosítása, fejlesztése során követ.
- ❖ A Kistérségi Társulás részére készüljön olyan alapidokumentum, amely átfogó képet nyújt a társulás által vállalt szociális feladatok ellátásáról, szolgáltatások fejlesztésének irányairól
- ❖ Szűnjenek meg azok a hiányosságok, melyek jelenleg egyes településeken mutatkoznak.
- ❖ Javuljon a közös feladatokat ellátó intézmények jogi szabályozottsága, kihasználtsága és finanszírozása.
- ❖ Erősödjön a kistérségi tudat és szolidaritás.
- ❖ Váljon nyilvánvalóvá a kistérség sokrétű kapcsolata és egymásra utaltsága, ez tükröződjön a közös szociális intézményrendszerben.

CÉLTERÜLETEK

A szolgáltatástervezési koncepció a társulásban ellátott szociális szolgáltatások működtetését, fejlesztését, területeit célozza meg:

- ❖ Szociális alapellátások fejlesztése, minőségi szolgáltatások nyújtása
- ❖ Időskorúak, egészségileg károsodottak szociális biztonságának megteremtése, krízishelyzet megelőzése, elhárítása

- ❖ Fogyatékos személyek életvitelének segítése, támogató szolgálat biztosítása, társadalmi integrációjuk elősegítése érdekében.
- ❖ Gyermejkölési alapellátások fejlesztése, minőségi szolgáltatások biztosítása.
- ❖ Humán- és pénzügyi erőforrások fejlesztése.
- ❖ Ellátási területek (alapellátás, szakellátás) műszaki felszereltségének javítása
- ❖ Ellátási területek (alapellátás, szakellátás) informatikai felszereltségének javítása
- ❖ Ellátási területeken (alapellátás, szakellátás) megjelenő gondozottak számítástechnikai ismereteinek fejlesztése, informatikai eszközök biztosítása.

IV. Szolgáltatástervezési koncepció

A Felső-Kiskunsági és Dunamelléki Többcélú Kistérségi Társulás szociális feladataikat társulás keretében látják el, e szolgáltatások tekintetében a szolgáltatástervezési koncepciót a társulás készíti el. A szolgáltatástervezési koncepció tartalmát a helyi önkormányzat, illetve a társulás két évente felülvizsgálja és aktualizálja.

A települési önkormányzat által készített koncepciónak illeszkednie kell a társulás és a megyei önkormányzat által készített koncepcióhoz. A társulás által készített koncepciónak illeszkednie kell a megyei önkormányzat által készített koncepcióhoz, illetve többcélú kistérségi társulás esetén a kistérség területének összehangolt fejlesztését biztosító tervekhez, programokhoz.

A szolgáltatástervezési koncepciót a társulási tanács az elfogadást megelőzően véleményezteteti a települési önkormányzat(ok)kal, intézményvezetőkkel, a kisebbségi önkormányzat(ok)kal, továbbá a Szociálpolitikai Tanács területi szervével. A koncepció végleges változatának elfogadása során a kialakított véleményeket a Társulás lehetőség szerint figyelembe veszi.

A társulás szolgáltatástervezési koncepcióját a települési önkormányzat és a megyei önkormányzat előzetesen véleményezi. Amennyiben a települési önkormányzat, illetve a társulás által készített szolgáltatástervezési koncepció tervezete nincs összhangban a megyei koncepcióval, egyeztetést kell tartani a tervek közös irányainak meghatározásáról.

V. Felső-Kiskunsági és Dunamelléki Többcélú Kistérségi Társulás bemutatása

Előzmények:

1993 Kistérségi Szövetség

1996 Területfejlesztési Társulás

2004. július 28. Többcélú Kistérségi Társulás

Alapítók: 10 település önkormányzata

- 3 város: Dunavecse, Kunszentmiklós, Szabadszállás
- 7 község: Apostag, Dunaegyháza, Kunadacs, Kunpeszér, Szalkszentmárton, Tass, Újsolt

Társulás által vállalt feladatok

- Közoktatás
- Szociális intézményi feladatok
- Gyermejjóléti alapellátás
- Egészségügyi feladat
- Belső ellenőrzés
- Foglalkoztatás
- Gazdaság- és turizmusfejlesztés, valamint idegenforgalom
- Állat- és növényegészségügy
- Területfejlesztés
- Sport (2007. július 1-től)
- Közművelődési és kulturális feladat (2007. július 1-től)

2005. július 1-ig a kistérséggel kapcsolatos pénzügyi feladatok ellátását Kunszentmiklós Város Önkormányzat Polgármesteri Hivatala végezte, a többcélú feladatellátáshoz kapcsolódó szakmai dokumentációk, pályázatok elkészítését Szabadszállás Város önkormányzat Polgármesteri Hivatala látta el. 2005. július1-től a feladatok ellátását a Társulás munkaszervezete végzi.

A Munkaszervezet Főbb feladatai:

- Adminisztrációs feladatok
- Nyilvántartja a Társulás költségvetési elszámolási számláját és álszámláit,

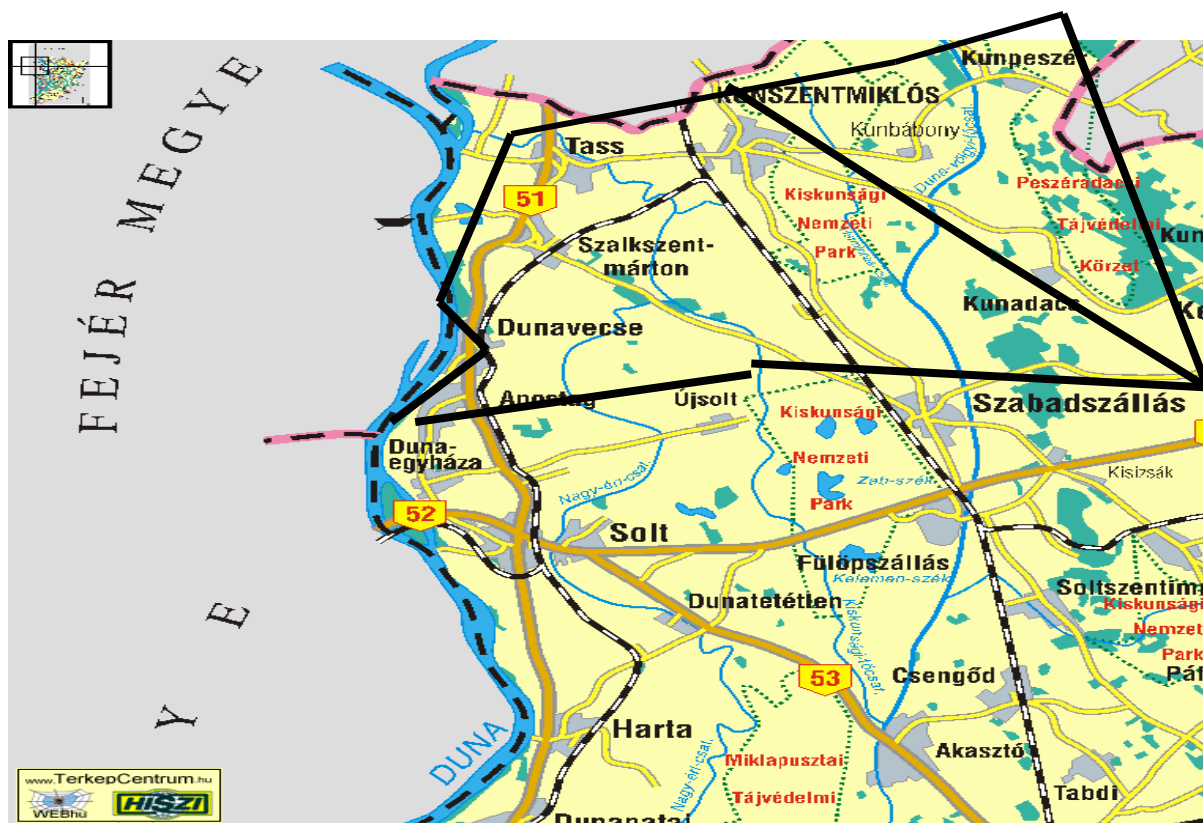
megigényli, és szükség szerint módosítja a kiegészítő normatív állami támogatást, vezeti a Társulás könyveit, készíti szabályzatait és pályázati elszámolásait

- Megszervezi a Társulás üléseit
- A Társulás feladatkörébe tartozó ügyekben a társulás tagjai felé szolgáltató-tanácsadó tevékenységet végez
- Javaslatot, koncepciót készít vagy készített a térséget érintő fejlesztési programok megvalósításához
- 2009.január 01.-től létrejött FKDMTKT KESZI fenntartással kapcsolatos adminisztratív tevékenységek végzése
- Figyeli a pályázati lehetőségeket
- Közreműködik, segítséget nyújt a településeknek saját pályázati dokumentációk elkészítéséhez
- Intézi a Társulás nyertes pályázatainak adminisztrációs ügyeit
- Elkészíti a Társulás költségvetését, féléves és éves beszámolóját, időközi költségvetési és mérlegjelentést, statisztikai beszámolókat
- Végzi a Társulás és a saját iratkezelését
- Ellát minden olyan tevékenységet, amelyet a Társulási Tanács a hatáskörébe utal
- Létszám jelenleg 6 fő

IV. Demográfiai adatok

Kistérség elhelyezkedése





A kistérség jellemzői

Elhelyezkedés:

Természetföldrajzi szempontból az alföldi Duna-szakasz bal partján, nagyobb része a Duna völgyben, kisebb része a Duna-Tisza közti Homokhátság területén helyezkedik el. Budapesttől és Kecskeméttől 60-60 km-re. Felszínét folyók, és a szél formáló hatása alakította ki.

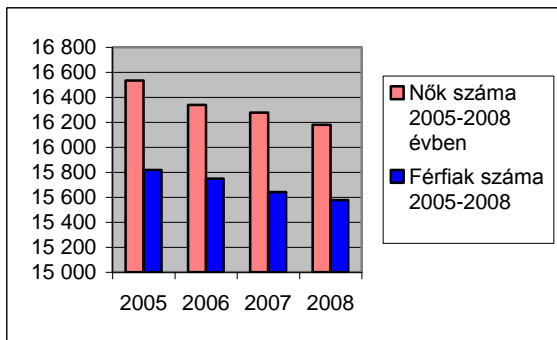
- 2010. jan.1-i népesség összesen: **30 587** fő (Bács-Kiskun megye : (528 418 fő)5,78 %-a)
- Területe: **802 km²** (Bács-Kiskun megye 9,6 %-a)
- Alacsony népsűrűség: **40 fő / km²** (megyei 63,1/km²)
- A szántó területek átlagos AK értéke alacsony: 15,1 AK
- Szűk közúti kapcsolatok jellemzik úthálózatát.
- Újsolt zsáktelepülés
- Duna, mint vízi út kihasználatlansága alacsony
- Vasúti kapcsolat. 8 településnek NINCS, Kunszentmiklósnak és Szabadszállásnak van
- Termelő, értékesítő szervezet az állattenyésztés terén nem működik.
- A szántóföldi növénytermesztés kockázata megnőtt. A kertészeti termékek minőségellenőrzése kistérségi háttere nem biztosított.
- A belvízesatornák állapota leromlott. Az öntözés másodlagos szikesedést von maga után.

- Korszerűtlen a képzési szerkezet. Alacsony a képzési színvonal ezért a képzett fiatalok elhagyják a kistérséget.

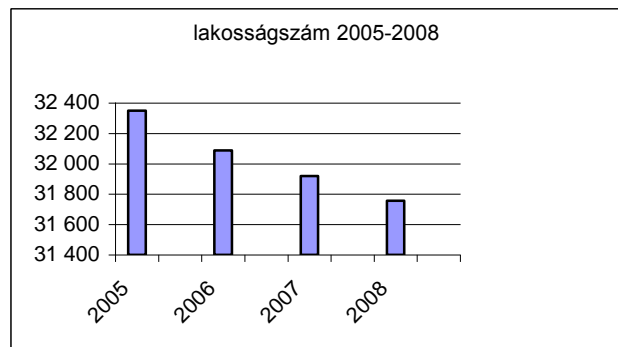
A lakosság szám korcsoportonkénti megoszlása

Év- számok	Állandó lakosok száma	0-14	15-18	19-54	55-59	60-69	70-79	80-110	összesen
		ffi nő	ffi nő	ffi nő	ffi nő	ffi nő	ffi nő	ffi nő	
2005	32 350	2764	909	9392	960	1515	861	272	15817
		2683	810	8768	1065	1837	1536	644	16533
2006	32088	2690	904	8228	989	1512	869	347	15749
		2599	806	7820	1094	1829	1538	653	16339
2007	31918	2627	892	8386	1028	1493	865	351	15642
		2502	839	7736	1117	1842	1544	696	16276
2008	31756	2791	870	8343	1075	1498	865	354	15576
		2658	810	7638	1161	1855	1545	722	16180

Forrás: Közigazgatási hivatal



1.sz. diagramm, Forrás: Közigazgatási hivatal

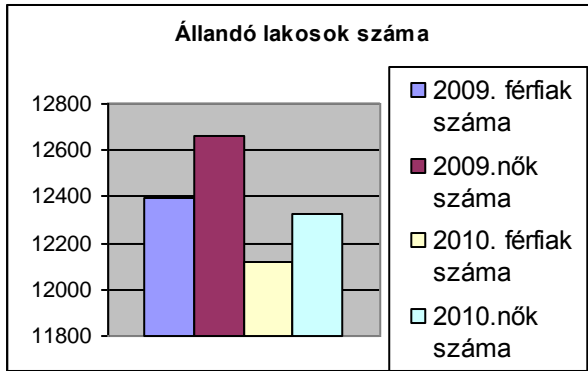


2.sz. diagramm Forrás: Közigazgatási hivatal

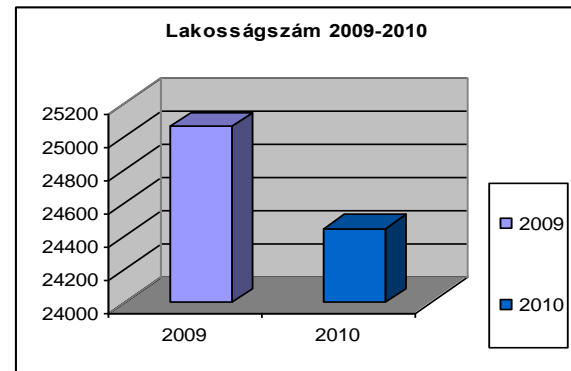
2009.január 01-től létrejött a Felső-Kiskunsági és Dunamelléki Többcélú Kistérségi Társulás Kistérségi Egyesített Szociális Intézménye kilenc település részvételével melyhez Szabadszállás város nem csatlakozott, ezért az alábbi a táblázatban lakosság szám adatai nem jelennek meg.

Év- számok	Állandó lakosok száma	0-14	15-18	19-54	55-59	60-69	70-79	80-110	összesen
		férfi nő	férfi nő	férfi nő	férfi nő	férfi nő	férfi nő	férfi nő	
2009	25057	2031	705	6650	884	1186	667	271	12394
		1842	638	6055	924	1447	1185	572	12663
2010	24446	1985	470	6569	930	1222	684	263	12123
		1837	416	5848	975	1487	1192	568	12323

Forrás: 2011. november Közigazgatási hivatal



3.sz. diagramm, Forrás: Közigazgatási hivatal



4.sz. diagramm, Forrás: Közigazgatási hivatal

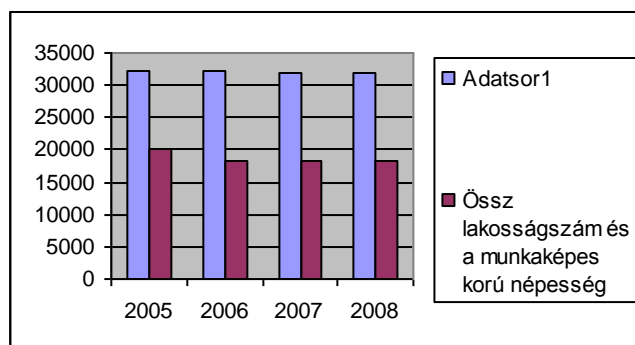
A fenti táblázatok az elmúlt 6 évben bekövetkezett változásokat mutatják a kistérség lakossága tekintetében. Jól látható, hogy a kistérség lakosságszáma, ha kis mértékben is de folyamatosan csökken, megegyezve az országos tendenciával. A 0-18 éves lakosságszám is folyamatos csökkenést mutat, ami szülési hajlandóság csökkenésével függ össze.

A táblázatból megfigyelhető, hogy 60 éves korig a két nemhez tartozók száma közel egyenlő, a 60. évet követően a nők létszáma erősen növekedik, amely a korai férfi elhalálozás következménye. Ebből adódóan sok az idős egyedül élő lakos, akik a szociális ellátás valamely területén jelentkeznek. A 3.sz. diagramon jól látható a férfiak és nők lakosságon belüli aránya. A női lakosok megközelítőleg 500 fős többségét a 60. évet követő férfi elhalálozásokból adódik.

Az állandó lakosokon belül a **munkaképes korúak** arányának vizsgálatánál elmondható, hogy az elmúlt években 2005 évi 62.4 %-hoz képest csökkent 55%-ra. A 2006.évben és azóta enyhe emelkedés látható 57.3% 2008-ban. Egy munkaképes korúra 1.7 munkaképtelen személy hárul a fiatal korára és az idős korára tekintettel.

Évszámok	Nő	Férfi	Összesen	Lakosság szám	Munka képes Korúak % ban
2005	9833	10352	20185	32350	62.4%
2006	8914	9217	18131	32088	55.5%
2007	8853	9414	18267	31918	57.2%
2008	7899	9418	18217	31756	57.3%

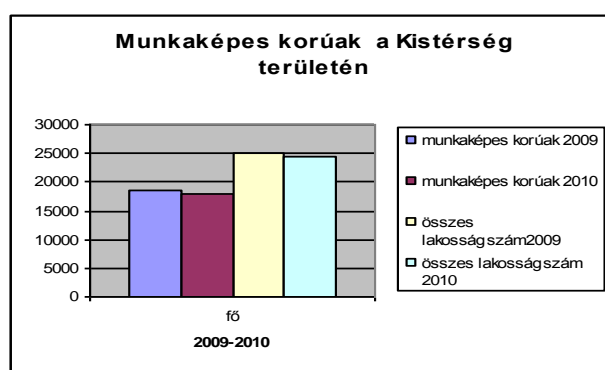
Forrás: Közigazgatási hivatal



3.sz.diagramm Forrás: Közigazgatási hivatal

Évszámok	Nő	Férfi	Összesen	Munka képes Korúak	Munka képes Korúak % ban
2009	12663	12394	25057	18489	74%
2010	12323	12123	24446	17917	73%

Forrás: Közigazgatási hivatal



4.sz.diagramm Forrás: Közigazgatási hivatal

A 2009. és a 2010.év **munkaképes korúak** arányának vizsgálatánál megfigyelhető **2005** évi 62.4 % -hoz képest 11-12%-os emelkedést mutat. Az emelkedés oka egy magasabb számú generáció belépését mutatja a **munkaképes korúak világába**. Egy munkaképes korúra 1.35 fő munkaképtelen személy hárul a fiatal és az idős korára tekintettel, ami szintén csökkent 2008.(1,7 fő) évhez képest.

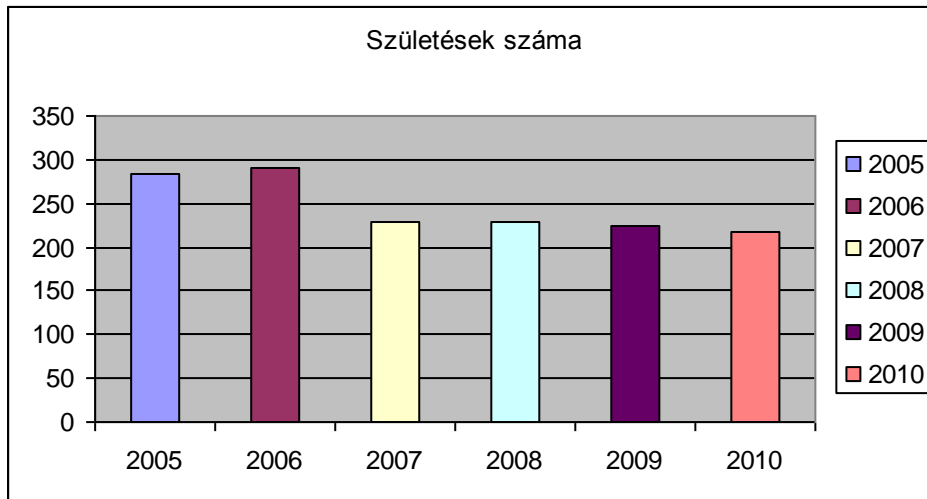
Születések és halálozások adatai

Évszám	Születések száma	Halálozások száma
2005	284	419
2006	291	393
2007	229	381
2008	228	335
Összesen	1032	1528

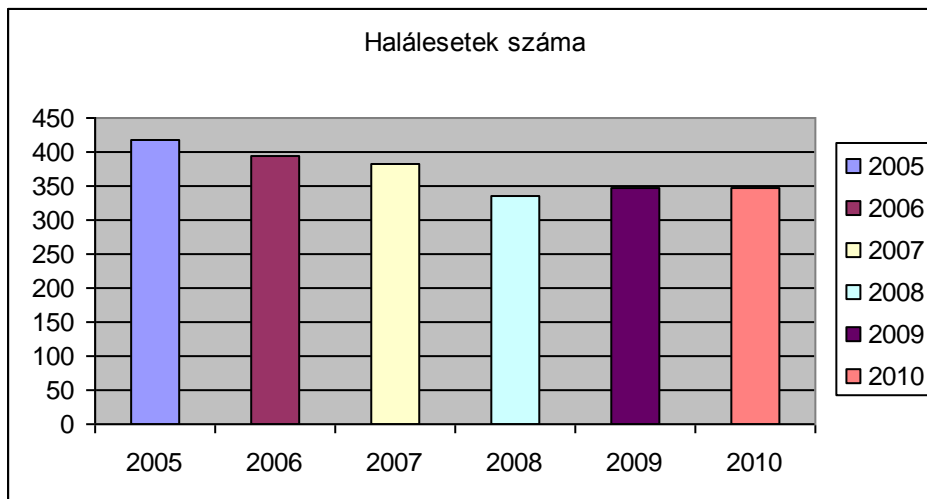
Forrás: települési önkormányzatok

Évszám	Születések száma	Halálosetek száma
2009	225	346
2010	217	346

Forrás: települési önkormányzatok



5.sz.diagramm Forrás: települési önkormányzatok

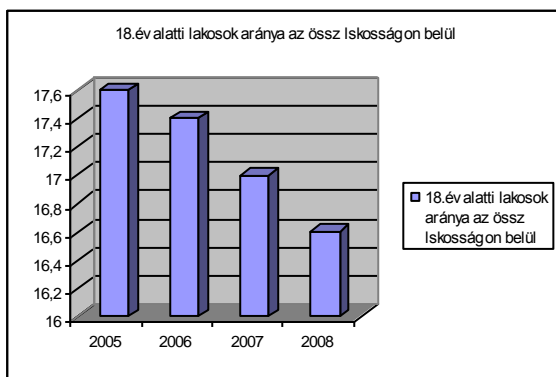


6.sz.diagramm Forrás: települési önkormányzatok

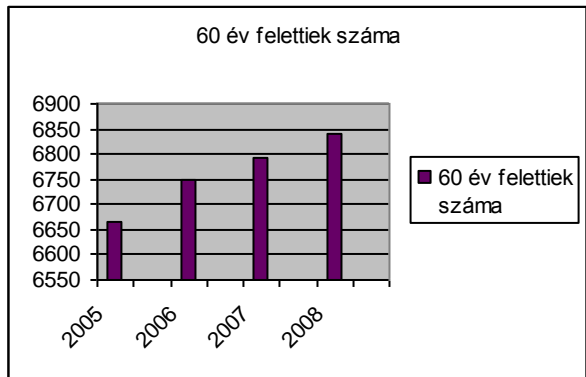
Gyermekek és az időskorúak részaránya

Évszám	18 év alatti lakosok száma	Lakosságon belüli aránya	60 év feletti lakosok száma	Lakosságon belüli aránya	Összes lakosságszám
2005	5764	17.8%	6665	20.6%	32 350
2006	5589	17.4%	6748	21.0%	32 088
2007	5447	17.0%	6791	21.2%	31 918
2008	5289	16.6%	6839	21.5%	31 756

Forrás: Közigazgatási hivatal

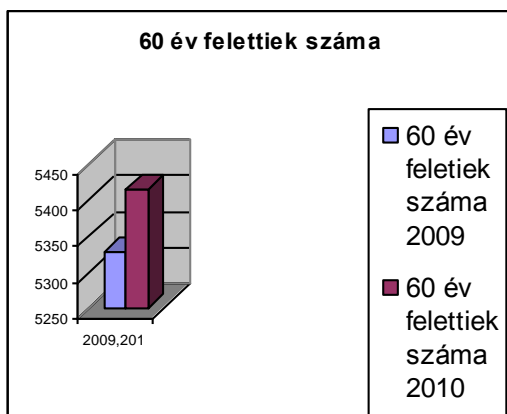


7.sz. diagramm Forrás: Közigazgatási hivatal

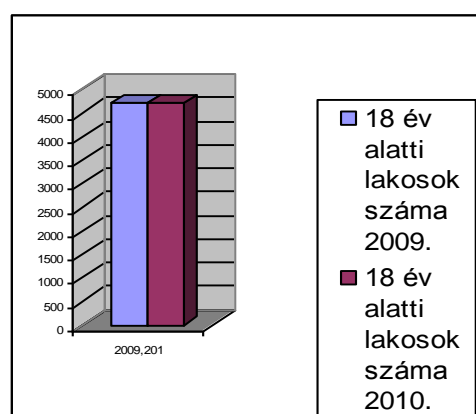


8.sz. diagramm Forrás: Közigazgatási hivatal

Évszám	18 év alatti lakosok száma	Lakosságon belüli aránya	60 év feletti lakosok száma	Lakosságon belüli aránya	Összes lakosságszám
2009	4708	18,79%	5328	21,26%	25057
2010	4708	19,26%	5416	22,15%	24446



9.sz. diagramm Forrás: Közigazgatási hivatal



10.sz. diagramm Forrás: Közigazgatási hivatal

Az adatok alátámasztják az országos szinten is problémát okozó " népesség öregedés " elvét. A csökkenő lakosság szám mellett további probléma az előregedő lakosság, ami a szociális szolgáltatások egyre növekvő igénybevételét jelenti. A táblázatból jól megfigyelhető, 2005.évet követően a 60. éven felüliek számának lassú emelkedése lakosságon belül, ami eléri a 22,15%-ot 2010-ban. Ezzel szemben a 0-18 éves lakosság **arányának lassú növekedése** figyelhető meg 2005. évben 17.8%, 2008. évre 16.6%, 2010. évben 19,26% az összlakosságon belül ami szintén egy magasabb számú generáció belépését jelenti a felnőtt korba.

A térségnövekvő előregedésének tendenciáját a szociális ellátások, és szolgáltatások fejlesztésének megtervezésénél különösen figyelembe kell venni a nagyszámú magányosan élő idős emberekre.

VI.-1. Nemzetiségek megoszlása

Térségünk jelentős létszámú nemzetiségei:

Cigány kisebbség

A kistérségben a cigány kisebbség aránya megközelítőleg az alábbiak szerint alakul.

- Dunaegyháza lakosságának %-a (Kisebbségi Önkormányzat van)
- Dunavecse lakosságának 10%-a (Kisebbségi Önkormányzat nincs)
- Kunszentmiklós lakosságának 10-14 %-a (Kisebbségi Önkormányzat van)
- Szalkszentmárton lakosságának 5 %-a (Kisebbségi Önkormányzat van)
- Tass lakosságának 12 %-a (Kisebbségi Önkormányzat van)

A közösség 75%-a (3 gyerek vagy ennél több) **szociálisan hátrányos helyzetben élő**.

Jellemző a csoportra, hogy alacsony iskolai végzettségűek, szakképzetlenek, a 20 év feletti munkaképes lakosság 90%-a tartósan munkanélküli, ennek egynegyede nem kerül be a munkaügyi regisztrációs és ellátó rendszerbe sem.

Erősödő tendencia, hogy Budapest és vonzás körzetéből a munkaerőpiacról kiszoruló rétegek (olyan személyek és csoportok, amelyek Budapest volt ipari körzeteiből kerülnek ki) a fővárosi agglomerációhoz közel (50-60 km) eső térségekbe, így kistérségünkbe is beköltöznek.

A közelmúltban megjelent egy másik csoport is térségünkben, a Romániából áttelepült lakosok.

Többnyire különböző árucikkek árusításával foglalkoznak a településeken. A településre bejelentkezve nincsenek, ezért gyermekeik a védőnői és az oktatási, gyermekjóléti ellátó körből kiesnek.

Szlovák kisebbség

Dunaegyházán: a település nagy részét szlovák nemzetiség alkotja. A szlovák nemzetiségi jelleget a falu mai napig megőrizte, a lakosság jelentős arányban szlovák. Napjainkban halványul a nyelv ismerete a sok beköltöző miatt, de az oktatásban, a rendezvényeken a község lakossága ápolja a hagyományokat. Az oktatási intézményekben nyelvi pedagógusokkal folyik a szlovák nemzetiségi nyelvoktatás.

Szlovák Kisebbségi önkormányzat alakult a településen.

VI. 2. Gazdasági háttér

A kistérség infrastruktúrája jól kiépített, teljes területén lehetőség van a közüzemi szolgáltatások igénybevételére (ivóvíz, villany, gáz, szennyvíz, telefon).

Minden ingatlan hálózati árammal való ellátása megoldott. A gázhálózat kiépítésre került a kistérség egész területén, jelenleg a lakások 79 %-a van rákötve. A csatornarendszer a kistérség 5 településén (Apostag, Dunavecse, Kunpeszér, Szalkszentmárton, Tass) megoldott Kunszentmiklóson 20%-ban. Telefon az igényeknek megfelelően biztosított. Kiépítésre került a szélessávú hálózat a Kistérség területén, amely jel-kép-hang továbbítására alkalmas.

A kistérségben lakók életében meghatározó jelentőségű a mezőgazdaság. A hagyományos gabonatermelés mellett jelentős a szántóföldi kertészet. Fő szántóföldi termények: búza, kukorica, napraforgó, burgonya, paprika, hagyma, céklarépa, petrezselyem, dinnye.

Jelentős termelés folyik sárgabarackból és meggyből, de sok alma-, őszibarack- és szőlő ültetvény is található a szórvány gyümölcsösök mellett.

Több településen működik Termelőszövetkezet, Mezőgazdasági Szövetkezet, Mezőgazdasági Részvény Társaság (Dunaegyháza, Dunavecse, Kunadacs, Kunszentmiklós, Szabadszállás, Szalkszentmárton).

A kistérség területén az ipari üzemek, kis vállalkozások, szolgáltatók mintegy 5-6000 főt foglalkoztatnak, míg a mezőgazdaság 6-7000 embernek ad megélhetést östermelő és idénymunka formájában.

A kistérség jövőjét nagyban befolyásolhatja a 2007.július 23-án átadásra került Pentele híd az új Duna-híd, mely az épülő M8-as gyorsforgalmi úttal kapcsolódik össze, és amely remélhetőleg gazdasági fejlődést hoz a térségbe. Dunavecsén folyami forgalmi csomópont került kiépítésre, amely megerősíti a kistérség mezőgazdasági kereskedelmét.

VI - 3. Foglalkoztatás

A mezőgazdaság tulajdonviszonyainak átrendeződése komoly nehézséget okozott a foglalkoztatás terén. A legtöbb embert azonban továbbra is a mezőgazdaság foglalkoztatja.

A korábbi vállalatok, szövetkezetek átalakulása után néhány, a térségben hagyományos feldolgozóipari tevékenység folytatódott tovább. A térség több vállalkozása foglalkozik élelmiszer-feldolgozással, takarmány-előállítással, szőlő-, napraforgó feldolgozással, konzerválással, szárítással.

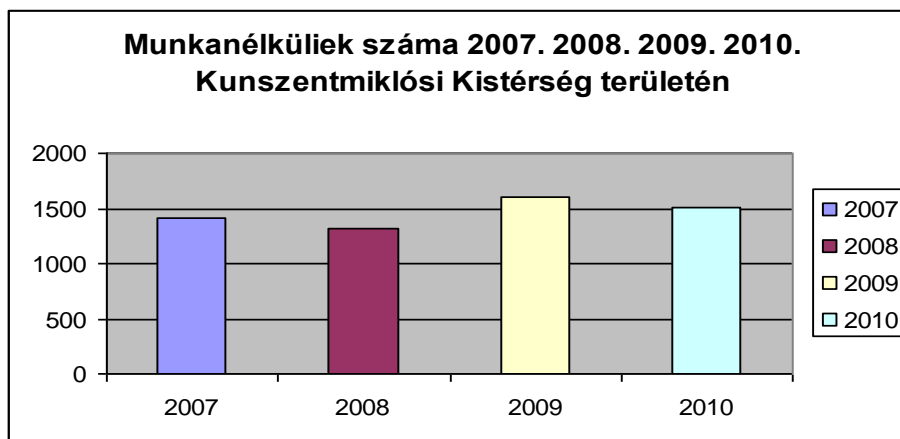
A Kistérség a Bács-Kiskun Megyei Kormányhivatal Munkaügyi Központjának Kunszentmiklósi Kirendeltségéhez tartozik valamint a Kalocsai Kirendeltséghez- Dunaegyháza és Újsolt tekintetében.

Kistérség munkanélküliségi mutatói 2010.

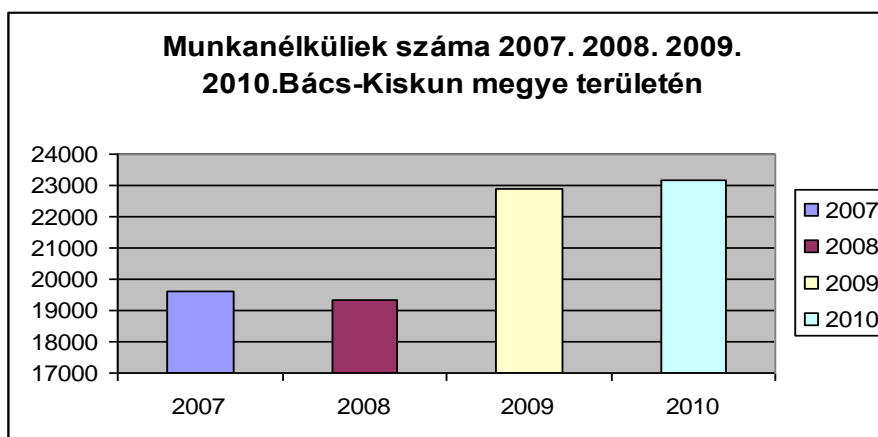
Név	Lakó-népeség (fő)	Munkavállaló korú Népeség(fő)	Folytonosan nyilvántartott 365 nap	Nyilvántartott összesen
Apostag	2044	1402	24	120
Dunaegyháza	1496	1037	10	76
Dunavecse	4027	2689	58	245
Kunadacs	1571	1118	43	146
Kunpeszér	652	457	16	57
Kunszentmiklós	8583	5638	181	684
Szalkszentmárton	2909	1976	75	280
Tass	2992	2015	58	236
Újsolt	172	101	4	14
Összesen	24446	16433	469	1858

Forrás: Bács-Kiskun Megyei Munkaügyi Központ

Bács-Kiskun megyében a munkanélküli területi mutató értéke 10,79 %



11.sz.diagramm Forrás: Statisztikai hivatal



12.sz.diagramm Forrás: Statisztikai hivatal

A térségen belül a legkedvezőbb mutatójú települések: Apostag, Dunaegyháza és Dunavecse. Településről a rendszerváltás előtt és azt követően sokan ingáztak Dunaújvárosba, ahol zömében a DUNAFERR-ben dolgoztak és dolgoznak, valamint a Papírgyárban és a Hankook gumigyárban. A Dunaújvárosba való ingázást megkönnyíti a Pentele híd megépülése. Apostagon és Dunavecse-n jelentős létszámot foglalkoztató fémipari vállalat tevékenykedik, ami kedvezően befolyásolja területi mutató alakulását. Dunaegyháza adatait a mezőgazdaságban nagy létszámban dolgozók aránya javítja.

Sajnos a 2008.év őszén kialakult gazdasági válság és azt követő gazdasági termelő tevékenység hanyatlása a kistérséget is sújtotta. Az addig Budapest környékére ingázók közül sokan munkanélkülivé váltak a cég termelő tevékenységének csökkentésére hivatkozva. (TESCO raktár, IBIDEN). Sajnos a munkából kikerülő dolgozókat a térség foglalkoztatói sem tudják felvenni, így a mezőgazdaság idény munkáira szorulnak egyre többen, vagy valamely szociális ellátásra, támogatásra.

A kistérség reménykedik az M8-as gyorsforgalmi út megépítésének folytatásában és ezzel a tartós befektetők megjelenésében, akik munkalehetőséget biztosítanak az itt lakók részére.

VI - 4. Kistérség Iskolai végzettség tekintetében

A kistérségben nagyszámú képzetlen munkaerő csak segéd- és egyszerű betanított munkára alkalmas. A képzettségi viszonyokat figyelembe véve általánosságban két csoport számára komoly problémát okoz az elhelyezkedés.

Egyrészt a képzetlen, szakképzetlen munkanélküliek esetében, akik között magas a roma etnikumhoz tartozók aránya, közülük többen nem rendelkeznek a 8. általános iskolai végzettséggel. Az OKJ-s képzések belépési szintjének teljesítéséhez esetükben szükség van felzárkóztató képzések szervezésére. Elmondható, hogy a tanulási hajlandóság nagyon alacsony. Másrészt, térségünkben a szakmunkás végzettségűek között nagyon sokan rendelkeznek olyan szaktudással, amely nem felel meg a munkáltatók elvárásainak. E csoportnak a helyzetét az is nehezíti, ha már régen munkanélkülivé váltak és a meglévő szakmai tudásuk megkopott. Számukra az egyetlen lehetőség az, ha az alapszakmára építve további képzésben vesznek részt, s a korszerűbb szakmai ismeretek birtokában nő az elhelyezkedési esélyük.

Megoldás lehetne e problémára a térségen belüli piacképes képzések megszervezése, biztosítása mellyel a munkanélküliségi ráta csökkentése is megvalósulna.

Oktatási Feladatellátó Intézmények

A kistérség kiterjedt intézményrendszerrel működik. Magyarországon ugyan viszonylag kevesen maradnak ki idő előtt az iskolarendszertől, ehhez képest viszont magas a kompetencia-vizsgálatokon nagyon rosszul teljesítők aránya. Ez a jelenség az oktatási rendszer komoly működési zavaraira utal.

A képzettség legközvetlenebb hozadéka a munkaerő-piaci érvényesülés. Népszámlálási adatok szerint a 8 általánosnál alacsonyabb iskolázottságú 25–64 éves férfiaknak csak 15%, a nőknek mindössze 8%-a dolgozik. A szakmunkás végzettségű férfiak csaknem háromnegyede, a nők 60%-a tudott elhelyezkedni; az érettségizettek esetében nagyon hasonló arányok adódnak. A diplomások körében a legmagasabb, mintegy 80%-os a foglalkoztatottak aránya. A tanulási hajlandóság a fiatalabbaknál jóval erősebb, mint az idősebbeknél. A felnőttképzés vonzereje (és lehetősége) főként az induló iskolai végzettség függvénye.

Felső-Kiskunsági és Dunamelléki Többcélú Kistérségi Társulás 2011.szeptember 1-én megalapította a FKDMTKT Egységes Pedagógiai Szakszolgálatot. A feladatellátásban résztvevő települések: kistérség 10 településéből 9 településen (Apostag, Dunaegyháza, Dunavecse, Kunadacs, Kunpeszér, Kunszentmiklós, Szalkszentmárton, Tass és Újsolt).Feladata: logopédia, nevelési tanácsadás, gyógytestnevelés, gyógypedagógiai tanácsadás, korai fejlesztés és gondozás, továbbtanulás pályaválasztási tanácsadás.

A Kistérség területén lévő korosztálynak megfelelő oktatási intézményi ellátó rendszerek száma feladatellátásnak megfelelően

Település	Bölcsőde	Óvoda	Általános iskola	szakmunkásképző	Szakközép-iskola/gimnázium
Apostag	-	1	1	-	-
Dunaegyháza	-	1	1	-	-
Dunavecse	1	2	3	2	-
Kunadacs	-	1	1	-	-
Kunpeszér	-	1	1	-	-
Kunszentmiklós	-	3	2	1	2
Szalkszentmárton	-	2	1	-	-
Tass	-	1	1	-	-
Újsolt	-	Mikrotársulás keretében	Mikrotársulás keretében	-	-

Forrás:társulási tanács adattára

VI .5. Egészségügy

A dunavecsei szakrendelés 7 település (Solt, Újsolt, Dunaegyháza, Apostag, Dunavecse, Szalkszentmárton, Tass) lakosságának szakorvosi ellátását látja el. A DAOP-4.1.1/B pályázat keretében felújított szakrendelő 2011.október 14-én került átadásra, így egy modern J1-es minősítésű labor, belgyógyászat, traumatológia, orthopedia, komplex tüdőgondozó, SEF állomás, szemészet, nő és gyermeknőgyógyászat, urológia, RTG és UH diagnosztika fizioterápia, gyógytorna és massage áll betegeink rendelkezésére. Ezenkívül nem finanszírozott magánrendelések pótolják a hiányzó egyéb szakmákat; Orr-fül- géészet, ideggyógyászat és psyhiátria, reumatológia, bőrgyógyászat.

Kunszentmiklósi szakrendelés 3 település (Kunadacs, Kunpeszér, Kunszentmiklós) lakosságának szakorvosi ellátását látja el részben, több szakrendelés esetében Kecskeméthez tartozik.

A szakrendelés az egészségügy minden területén megoldott, a kihasználtság mindegyik területen magas fokú.

Minden településen megoldott a védőnői szolgálat ellátása, akik családvédelmi tanácsadást és

iskolai védőnői feladatokat is ellátnak.

Központi ügyeleti ellátás a térség minden településén megoldott. A térség három városában került kiépítésre az ügyeleti központ: Dunavecse, Kunszentmiklós és Szabadszállás városban.

Betegszállítási feladatokat a dunavecsei, kunszentmiklósi és a szabadszállási mentőállomás (OMSZ) látja el.

Az kistérség egészségügyi ellátásában nagy gondot okoz a kórházak távolsága a településektől, ami 40-50 km távolságot jelent. Egy sürgősségi ellátás esetében a beteg életének megmentése kerülhet emiatt veszélybe. (Kalocsa, Kecskemét)

VII. Társulás Szociális szolgáltató rendszerének bemutatása

A szociális igazgatásról és szociális ellátásokról szóló többször módosított 1993. évi III. törvény IV. Fejezete valamint Települési önkormányzatok többcélú kistérségi társulásáról szóló 2004. évi CVII. törvény alapján történik a szociális alap és intézményi ellátások biztosítása.

A Felső-Kiskunsági és Dunamelléki Többcélú Kistérségi Társulás 2008. október 30-án úgy határozott (Szabadszállás város kivételével, aki nem csatlakozott az FKDM TKT KESZI feladatellátásához), - hogy 2009. január 1-től jogutódlással

Kistérségi Egyesített Szociális Intézményt hoz létre :

Feladatai:

- Házi segítségnyújtás
- Jelzőrendszeres házi segítségnyújtás
- Idősek napközbeni otthona
- Szociális étkeztetés
- Családsegítés
- Gyermekjóléti szolgáltatás
- Fogyatékkal élők bentlakásos otthona
- Idősek bentlakásos otthona

A KESZI a kistérség 10 településéből 9 településen (Apostag, Dunaegyháza, Dunavecse, Kunadacs, Kunpeszér, Kunszentmiklós, Szalkszentmárton, Tass és Újsolt) ellátja a helyi önkormányzatok valamennyi szociális alapellátási feladatát, valamint a két szakosított bentlakásos intézményt.

Az átszervezés, illetve egységesítés a Kunszentmiklóson működő Egyesített Szociális Intézményre épült a Többcélú Kistérségi Társulás intézményének létrehozásával.

A többcélú Kistérségi Társulás által fenntartott intézmény működésének kezdő időpontja :

2009. január 1.

Neve: Felső-Kiskunsági és Dunamelléki Többcélú Kistérségi Társulás

Kistérségi Egyesített Szociális Intézmény

Fenntartó: Felső-Kiskunsági és Dunamelléki Többcélú Kistérségi Társulás

6090 Kunszentmiklós, Damjanich 17/D

A szociális szolgáltatások megszervezésével a kistérségi feladatellátó segítséget nyújt a szociálisan rászorulóknak részére saját otthonukban és lakókörnyezetükben önálló életvitelük fenntartásában, valamint egészségügyi állapotukból, mentális állapotukból vagy más okból származó problémák megoldásában.

VII. – 1. Integrált kistérségi feladatellátás célja

A cél: szociálisan rászorulóknak részére olyan szociális ellátás biztosítása, mely lehetővé teszi az ellátott hosszabb ideig saját otthonában, lakókörnyezetében történő biztonságos életvitelt.

Az alapszolgáltatást nyújtó egységek integrált szervezeti formában működnek, a szervezeti egységek munkáját a részlegvezető hangolja össze. A Kistérségi Egyesített Szociális Intézmény a hatályos jogszabályok szerint biztosítja az ellátási formák közötti koordinációt. Tájékoztatást nyújt az ellátási területen élőknek a településen működő szociális ellátásokról, kedvezményekről, elősegíti a hozzájutást. Az együttműködés és ésszerű munkamegosztás lehetővé teszi a rászorulóknak szociális helyzetének, korának és egészségi állapotának megfelelő ellátás biztosítását, a különböző ellátási formákban és településeken.

Kistérségi szintű integrált szociális feladatellátás főbb céljai:

- a kistérség lakossága körében felmerülő gondozási igények folyamatos figyelemmel kísérése
- új gondozási módszerek alkalmazása, a meglévők fejlesztésére
- területen működő egészségügyi, oktatási, civil szervezetekkel, nyugdíjas klubokkal, egyházakkal való együttműködés
- tájékoztatást a szociális ellátottak biztosításának feltételeiről
- Támogató, önszervező csoportok szerveződésének, működésének segítése
- kistérségi szinten az intézményi ellátás igénybevételének bonyolítása
- Az egyes ellátások közötti koordináció biztosítása

VII. – 2. A feladatellátás működése és hiányosságai

❖ Házi segítségnyújtás

Ellátási terület: Apostag, Dunaegyháza, Dunavecse, Kunadacs, Kunpeszér, Kunszentmiklós, Szalkszentmárton, Tass

Telephely: Kunszentmiklós, Szép u.1.

Az ellátottak számára nyitva álló helyiségek részleges akadálymentesített épületek a feladatellátásban

Apostag, Kossuth L. u 1.

Kunpeszér, Béke u. 8.

Dunaegyháza, Mikszáth u. 25.

Szalkszentmárton, Petőfi tér 17.

Dunavecse, Kossuth L.u.4.

Tass, Széchenyi u. 48.

Kunadacs, Rákóczi u. 2.

Újsolt, Petőfi S. u. 3

Hiányosságok az ellátásban:

A feladatellátásban a szakmai létszám követelményeket meghatározó - a személyes gondoskodást nyújtó szociális intézmények szakmai feladatairól és működésük feltételeiről szóló 1/2000. (I. 7.) SzCsM rendeletnek megfelelően történik.

A feladatellátás minőségbeli javítását eredményezné, ha lehetőség nyílna az eszközök és a feladatellátó épületek felújítására.(infrastrukturális, műszaki, teljes akadálymentesítése a telephelyek, nyitva álló helyiségek épületeinek, berendezésének korszerűsítése, közlekedési eszközök biztosítása- kerékpár)

❖ Jelzőrendszeres házi segítségnyújtás.

Ellátási terület: Apostag, Dunaegyháza, Dunavecse, Kunadacs, Kunpeszér, Kunszentmiklós, Szalkszentmárton, Tass, Újsolt települések közigazgatási területe

Telephely: Kunszentmiklós, Felsőszenttamás 8.

Az ellátottak számára nyitva álló helyiségek: részleges akadálymentesített épületek a feladatellátásban.

Apostag, Kossuth L. u 1.

Kunszentmiklós, Szép u. 1.

Dunaegyháza, Mikszáth u. 25

Szalkszentmárton, Petőfi tér17.

Dunavecse, Kossuth L.u. 4

Tass, Széchenyi u. 48.

Kunadacs, Rákóczi u. 2.

Újsolt, Petőfi S. u.3

Kunpeszér, Béke u. 8.

Hiányosságok az ellátásban:

A feladatellátásban a szakmai létszám követelményeket meghatározó - a személyes gondoskodást nyújtó szociális intézmények szakmai feladatairól és működésük feltételeiről szóló 1/2000. (I. 7.) SzCsM rendeletnek megfelelően történik.

A feladatellátás jelenleg 115db karon hordható nyomógombos jelzőkészülék és 30 db tulajdonban lévő adóvevős rendszerű jelzőkészüléssel működik. A 145 db készülék a fenntartó tulajdonában van, így a bérleti díj költségei továbbra nem jelennek meg. Sajnos az alacsony pályázati finanszírozás mindeközéig nem teszi lehetővé a gondozók tiszteletdíjának megemelését a munka mértékének megfelelően, így ez továbbra is cél marad. A pályázati finanszírozás nagy részét javítási és karbantartási költségekre kell költeni. A feladatellátás 9 db SUZIKI Ignis gépjárművel történik.

❖ Idősek Nappali Ellátása

Ellátási terület: Dunavecse, Kunszentmiklós, Tass.

Az ellátottak számára nyitva álló helyiségek: részleges akadálymentesített épületek a feladatellátásban. Telephelyek:

- Dunavecse Kossuth u. 4.
- Kunszentmiklós, Szép u. 1. (Tassi lakosok részére is)

Hiányosságok az ellátásban:

A feladatellátásban a szakmai létszám követelményeket meghatározó - a személyes gondoskodást nyújtó szociális intézmények szakmai feladatairól és működésük feltételeiről szóló 1/2000. (I. 7.) SzCsM rendeletnek megfelelően történik.

A feladatellátás minőségbeli javítását eredményezné, ha lehetőség nyílna az eszközök és a feladatellátó épületek felújítására.(infrastrukturális, műszaki, berendezés korszerűsítése, teljes akadálymentesítése az épületeknek, nyílászáró csere, fűtéskorszerűsítés) A felújítással lehetőség nyílna az ellátás minőségbeli javítására, és az ellátottak létszám növekedését eredményezhetné.

❖ Szociális étkeztetés

Ellátási terület: Apostag, Dunaegyháza, Dunavecse, Kunadacs, Kunpeszér, Szalkszentmárton, Tass.

Telephely: Kunszentmiklós, Szép u. 1.

Az ellátottak számára nyitva álló helyiségek: részleges akadálymentesített épületek a feladatellátásban

Apostag, Kossuth L. u. 1.

Dunavecse, Kossuth L. u. 4.

Dunaegyháza, Mikszáth u.25.

Kunadacs, Rákóczi u. 2.

Kunpeszér, Béke u. 8.

Tass, Széchenyi u. 48.

Szalkszentmárton, Petőfi tér 17.

Újsolt, Petőfi S. u. 3

Hiányosságok az ellátásban:

A feladatellátásban a szakmai létszám követelményeket meghatározó - a személyes gondoskodást nyújtó szociális intézmények szakmai feladatairól és működésük feltételeiről szóló 1/2000. (I. 7.) SzCsM rendeletnek megfelelően történik.

A feladatellátás minőségbeli javítását eredményezné, ha lehetőség nyílna az eszközök és a feladatellátó épületek felújítására.(infrastrukturális, műszaki, kerékpár, berendezés)

❖ **Családsegítés**

Ellátási terület: Apostag, Dunaegyháza, Dunavecse, Kunadacs, Kunpeszér, Kunszentmiklós, Szalkszentmárton, Tass, Újsolt.

Telephelyek: Kunszentmiklós, Damjanich 10.

Az ellátottak számára nyitva álló helyiségek: akadálymentesített épületek a feladatellátásban

Apostag, Kossuth L. u. 1.

Dunavecse, Fő út 36.

Dunaegyháza, Mikszáth u. 25.

Szalkszentmárton, Petőfi tér 17.

Kunadacs, Rákóczi u. 2.

Tass, Széchenyi u. 48

Kunpeszér, Béke u. 8.

Újsolt, Petőfi S.u.3.

Hiányosságok az ellátásban:

A feladatellátásban a szakmai létszám követelményeket meghatározó - a személyes gondoskodást nyújtó szociális intézmények szakmai feladatairól és működésük feltételeiről szóló 1/2000. (I. 7.) SzCsM rendeletnek megfelelően történik.

A feladatellátás minőségbeli javítását eredményezné, ha lehetőség nyílna az eszközök és a feladatellátó épületek felújítására.(infrastrukturális, műszaki, kerékpár, berendezések beszerzése, fűtéskorszerűsítés, nyílászáró csere, akadálymentesítés) Az épület felújításokra nagy szükség lenne, az ellátottak megfelelő ellátásának és a költségcsökkentések érdekében.

❖ **Gyermekjóléti szolgálat**

Ellátási terület: Apostag, Dunaegyháza, Dunavecse, Kunadacs, Kunpeszér, Kunszentmiklós, Szalkszentmárton, Tass, Újsolt.

Telephely: Kunszentmiklós, Damjanich 10.

Az ellátottak számára nyitva álló helyiségek

Apostag, Kossuth L. u. 1

Dunaegyháza Mikszáth K.u. 25

Kunadacs Rákóczi u. 2

Szalkszentmárton, Petőfi tér 17.

Kunpeszér, Béke u. 8.

Tass, Széchenyi u. 48

Dunavecse, Fő út 36.

Újsolt, Petőfi S. u.3

A feladatellátás a családsegítői feladatellátással együtt történik.

❖ **Fogyatékosok bentlakásos intézménye**

Székhely: Kunszentmiklós, Felsőszenttamás dűlő 8.

Telephely: Tass, Egecsey krt. 48

Ellátási terület: A Magyar Köztársaság területe a feladatellátásban akadálymentesített épület van.

Hiányosságok az ellátásban:

A feladatellátásban a szakmai létszám követelményeket meghatározó - a személyes gondoskodást nyújtó szociális intézmények szakmai feladatairól és működésük feltételeiről szóló 1/2000. (I. 7.) SzCsM rendeletnek megfelelően történik.

A feladatellátás minőségbeli javítását eredményezné, ha lehetőség nyílna az eszközök és a feladatellátó épületek felújítására. (infrastrukturális, megújuló energiák használata a meleg víz előállításában és a fűtőkorszerűsítésben, belső tér belmagasságának csökkentése álmennyezettel, a minden lakószoba maximum 4 férőhelyessé alakítása megfelelően a 6m²/fő-nek, közös tér és társalgó kialakítása amely a vendégek fogadására alkalmas, intézmény belső festetése, berendezések korszerűsítése)

❖ **Idősek bentlakásos intézménye Kunszentmiklós, Felsőszenttamás dűlő 8.**

Ellátási terület: A Magyar Köztársaság területe

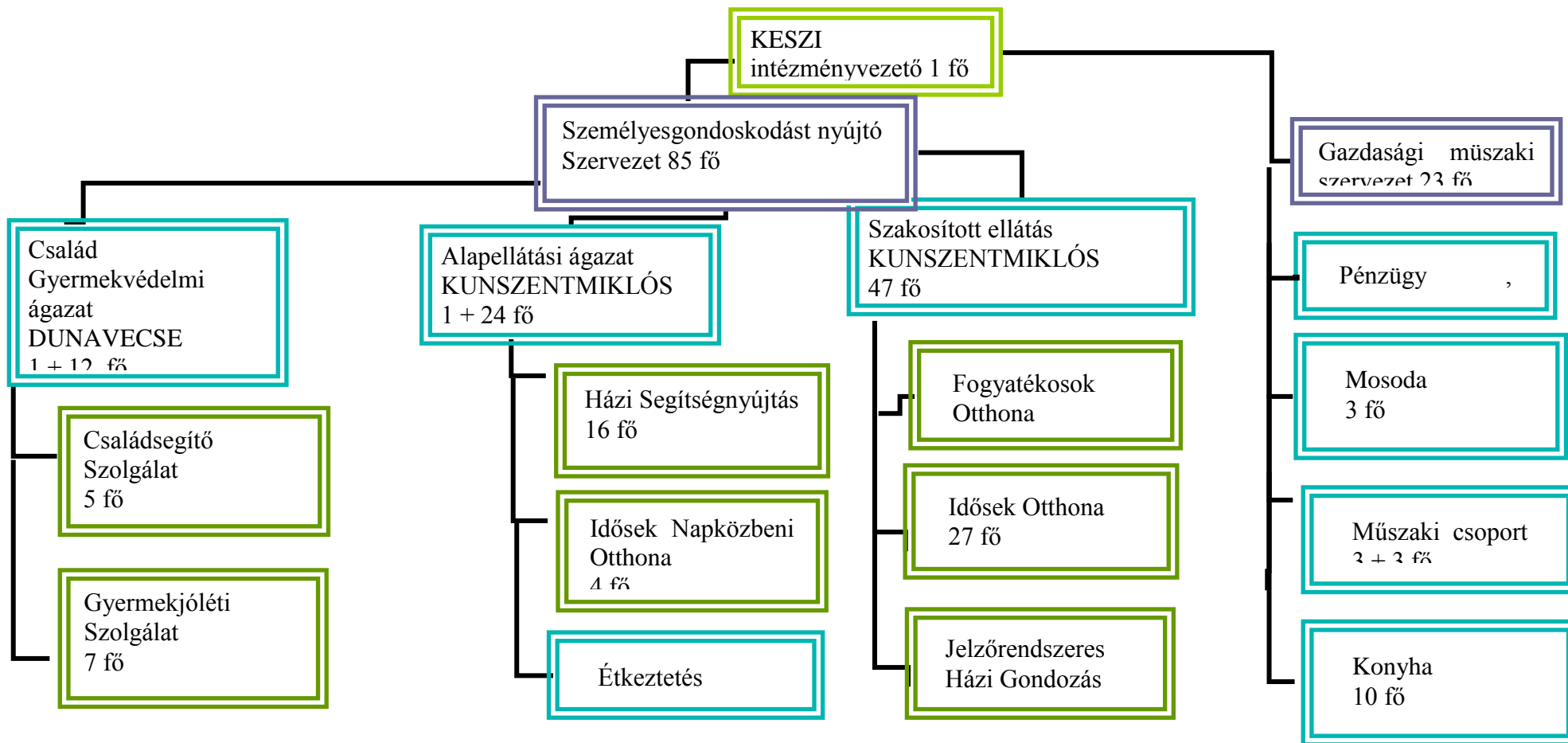
Akadálymentesített épületek a feladatellátásban.

Hiányosságok az ellátásban:

A feladatellátásban a szakmai létszám követelményeket meghatározó - a személyes gondoskodást nyújtó szociális intézmények szakmai feladatairól és működésük feltételeiről szóló 1/2000. (I. 7.) SzCsM rendeletnek megfelelően történik.

A feladatellátás minőségbeli javítását eredményezné, ha lehetőség nyílna az eszközök és a feladatellátó épületek további felújítására.(infrastrukturális, megújuló energiák használata a meleg víz előállításában és a fűtőkorszerűsítésben, belső tér belmagasságának csökkentése álmennyezettel, társalgó kialakítása, amely a vendégek fogadására alkalmas, intézmény belső festetése, berendezések korszerűsítése)

VII.-3. KESZI ORGANIKUS ITÉZMÉNYFELEPÍTÉS



VII.- 4.Társulás keretében ellátottak száma és jellemzői 2010.évben

(fő)

Település	Házi segítségnyújtás	Jelzőrendszeres házi segítségnyújtás	Szociális étkeztetés	Idősek klubja	Családsegítés	Gyermekjólét
Apostag	30	15	35	0	2114	384
Dunaegyháza	25	9	13	0	1532	295
Dunavecse	28	33	49	22	4131	874
Kunadacs	10	10	42	0	1604	269
Kunpeszér	14	5	13	0	690	129
Kunszentmiklós	36	39	150	33	8684	1658
Szalkszentmárton	20	17	95	0	2970	558
Tass	18	15	11	0	3102	644
Újsolt	0	2	0		182	21
Összesen	181	145	408	55	25009	4832

Forrás:Társulás Munkaszervezetének 2010.évi adataira

A házi segítségnyújtásban ellátottak jellemzői:

A gondozottak segítséggel önálló életvitelre képesek.

Az ellátottak többsége egyedül élő időskorú, illetve fogyatékossgal élő személy, aki mozgásszervi, érrendszeri, anyagcsere megbetegedésben szenved. Az ellátottak gondozási szükséglettel rendelkeznek Ebből adódóan fokozott veszélyt jelent számukra a krízishelyzetek kialakulása. A szolgáltatás kérvény alapján történik. A szolgáltatást azok igénylik, akik segítséggel önmaguk ellátására képesek. A segítségnyújtás formája lehet, pl. bevásárlás, orvoshoz kísérés, gyógyszer kiváltása, hivatalos ügyek intézése, napi életvitel, személyes higiénia biztosítása.

A jelzőrendszeres házi segítségnyújtásban ellátottak jellemzői:

A gondozottak segítséggel önálló életvitelre képesek, valamint mentális és fizikai állapotuk lehetővé teszi a jelzőkészülék rendeltetésszerű használatát.

Az ellátottak többsége egyedül élő időskorú, illetve fogyatékossgal élő személy, aki mozgásszervi, érrendszeri, anyagcsere megbetegedésben szenved, szociálisan rászorult egyén. Ebből adódóan fokozott veszélyt jelent számukra a krízishelyzetek kialakulása. A készülék a

biztonságérzetet erősíti minden rászoruló számára. A szolgáltatás igénybevétele minden esetben a házi orvos javaslatára történik. A készülékekkel rendelkezők többsége házi gondozásban is részesül. Ez az ellátási forma jelenleg valamennyi igénybe vevő részére térítésmentes.

Idősek Nappali Ellátása

Saját otthonukban élő, tizennyolcadik életévüket betöltött, egészségi állapotuk vagy idős koruk miatt szociális és mentális támogatásra szoruló, önmaguk ellátására részben képes személyek, fekvőbeteg-gyógyintézeti kezelést nem igénylő pszichiátriai betegek, illetve szenvedélybetegek, Igénybe vevők részére szociális, egészségi, mentális állapotuknak megfelelő napi életritmust biztosít. Helyi igényeknek megfelelő közösségi programokat szervez, valamint helyet biztosít a közösségi szervezésű programoknak, csoportoknak. A szolgáltatás nyitott formában, az ellátotti kör és a lakosság által egyaránt elérhető módon működik.

Étkeztetés

Az étkeztetést nyújtó szociális intézmény az önkormányzat rendeletében meghatározottak szerint részt vesz a szociális rászorultság megállapításában. Az étkeztetés a lakosság szükségleteinek megfelelően a Kistérség területén megszervezésre került, az étel:

- ❖ kiszolgálásával egyidejű helyben fogyasztással,
- ❖ elvitelének lehetővé tételével,
- ❖ lakásra szállításával.

A Gyermekvédelem, családsegítés

A gyermekek védelmét Magyarországon az 1997. évi XXXI. törvényen kívül közvetlenül és közvetetten számos más jogszabály is szabályozza, így az alaptörvény, az alkotmány, a közoktatási törvény, a családjogi törvény, az egészségügyi törvény, a szociális törvény, az esélyegyenlőségi törvény és mindenekelőtt a gyermekek jogairól szóló ENSZ egyezmény.

A Gyermekvédelmi törvény célja, hogy megállapítsa azokat az alapvető szabályokat, amelyek szerint az állam, a helyi önkormányzatok és a gyermekek védelmét ellátó természetes és jogi személyek, továbbá jogi személyiséggel nem rendelkező más szervezetek meghatározott ellátásokkal és intézkedésekkel segítséget nyújtsanak a gyermekek törvényben foglalt jogainak és érdekeinek érvényesítéséhez, a szülői kötelességek teljesítéséhez, illetve gondoskodjanak a gyermekek veszélyeztetettségének megelőzéséről és megszüntetéséről, a hiányzó szülői gondoskodás pótlásáról, valamint a gyermekvédelmi gondoskodásból kikerült fiatal felnőttek társadalmi beilleszkedéséről.

Feladata:

- Szociális és egyéb információs adatokat gyűjt, és tájékoztatja a szolgáltatást igénybevevőket.
- Pszichológiai, jogi és egyéb tanácsadást szervez.
- Szervezi az aktív korú nem foglalkoztatott személyek együttműködési programjait.
- Programokat szervez a lakosság számára.
- Segítséget nyújt az egyének, családok kapcsolatkézségének javításához.
- Segíti speciális önségítő csoportok szervezését, működését.

Idősek bentlakásos Otthona és Fogyatékkal élők otthona

Az ellátottak ápolása, gondozása az intézményben elkülönítetten kerül megszervezésre. Az ápolási részlegben ellátott igénybe vevők részére folyamatosan biztosítani kell az ápoláshoz szükséges egészségügyi feltételeket, valamint felszereléseket. **95. § (1)** Az ellátást igénybe vevő a idősothontól a következő szolgáltatásokat igényelheti:

- ❖ étkezés,
- ❖ munka jellegű foglalkoztatás megszervezése,
- ❖ pénzkezeléssel kapcsolatos segítségnyújtás,
- ❖ egészségügyi, mentálhigiénés alapszolgáltatás (tanácsadás, életvitel javítását segítő programok),
- ❖ szabadidős programok szervezése (kirándulás, rendezvények),
- ❖ sportszerek használatának biztosítása.

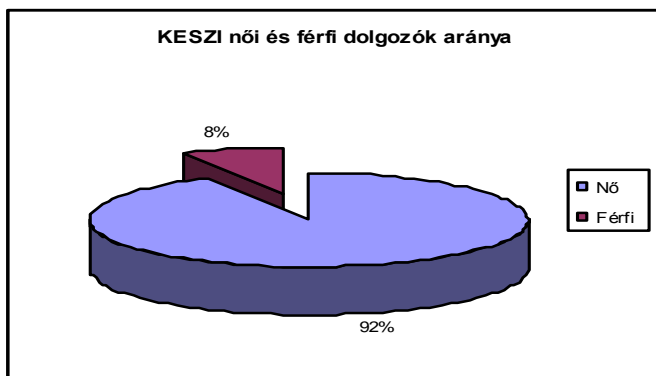
A idősothon szakmai feladatai

A idősothoni ellátás során - az intézmény sajátosságaitól függetlenül - biztosítani kell

- ❖ a lakóhelyi, munkahelyi feladatok és a szabadidő eltöltésének szétválasztását, lehetőség szerint foglalkoztatást, esetleg szabadidős tevékenységeket, illetve azok szervezését,
- ❖ az ellátást igénybe vevő életkörülményeivel kapcsolatos problémák önálló megoldását, szükség esetén segítséget a döntések meghozatalához,
- ❖ az ellátást igénybe vevő szükségletei szerinti szolgáltatások elérhetőségének megkönnyítését.

A kistérségi társulás fenntartásában létrejött szociális feladatellátás célja az integrált feladatellátások egymásra épülésével létrejövő intézményrendszer. A feladatellátásokat ágazatvezetők végzik, de van egy vezető akinél minden információ összegyűlik. A több települést összefogó ellátáshoz szükséges az önkormányzatokkal és intézményeikkel való szoros együttműködés és kapcsolattartás, ami javítja az ellátások minőségét.

A Kistérségi Egyesített Szociális Intézmény dolgozóinak korcsoporti aránya (az esélyegyenlőségi elvárásoknak megfelelő)



neme	fő	%
Nő	98	92,45%
Férfi	8	7,55%

13.számú Forrás:Társulás Munkaszervezetének adattára

Elmondható, hogy az ápolási és szociális ágazat Nő, Férfi dolgozói aránya megegyezik a sok más szociális ágazati intézmények dolgozói arányával. A személyi ápolás és gondoskodás női munkának számított és számít már hosszú idők óta, amely összefügg a női ideálképpel.

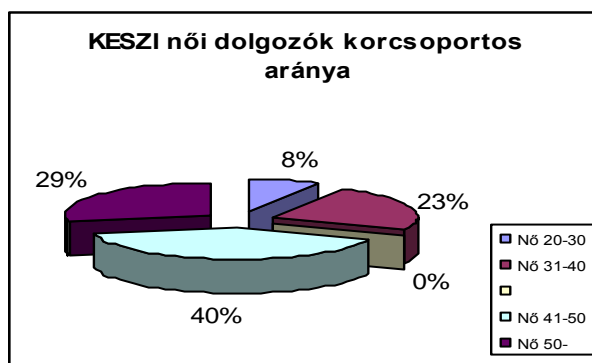
Pedig sok esetben hiányzik a férfi munkaerő e feladatellátásban is. Sajnos a férfi munkaerőt a szociális feladatellátás alacsony bérezése tartja távol, mert az alacsony keresettel nem tud családfenntartóvá válni. Viszont nagy arányban tud az ágazat nőket foglalkoztatni, 41 – évnél idősebb korosztályban is, mint ahogy ez az alábbi táblázatban is megfigyelhető.

Női dolgozó életéve	fő	%
Nő 20-30	8	8%
Nő 31-40	23	23%
Nő 41-50	39	40%
Nő 50-	28	29%
Nők összesen	98	100%

Férfi dolgozó életkor	fő	%
Férfi 20-30	0	0%
Férfi 31-40	2	25%
Férfi 41-50	4	50%
Férfi 51-	2	25%
Férfiak összesen	8	100%

Társulás Munkaszervezetének adattára

Társulás Munkaszervezetének adattára



14.számú Forrás:Társulás Munkaszervezetének adattára

A Kistérség települési önkormányzatok által nyújtott szociális ellátások a helyi lakosok részére :

I.PÉNZBELI ELLÁTÁSOK

✚ Szociális rászorultság esetén a jogosult számára

- időskorúak járadékát,
- foglalkoztatást helyettesítő támogatást,
- rendszeres szociális segélyt,
- ápolási díjat;
- lakásfenntartási támogatást,
- átmeneti segélyt,
- temetési segélyt

✚ Szociális rászorultságtól függő pénzbeli ellátások

- Időskorúak járadéka
- Aktív korúak ellátása
- Lakásfenntartási támogatás
- Ápolási díj
- Átmeneti segély
- Temetési segély

II.TERMÉSZETBEN NYÚJTOTT SZOCIÁLIS ELLÁTÁSOK

Egyes szociális rászorultságtól függő pénzbeli ellátások egészben vagy részben természetbeni szociális ellátás formájában is nyújthatók. Természetbeni szociális ellátásként nyújtható

- a rendszeres szociális segély, a 1993.III.47.§(2) bekezdésben meghatározott mértékben és feltételek fennállása esetén
- a lakásfenntartási támogatás,
- az átmeneti segély,
- a temetési segély.

Természetbeni ellátás különösen az élelmiszer, a tankönyv, a tüzelő segély, a közüzemi díjak, illetve a gyermekintézmények térítési díjának kifizetése, valamint a családi szükségletek kielégítését szolgáló, gazdálkodást segítő támogatás.

- Köztemetés
- Közgyógyellátás
- Egészségügyi szolgáltatásra való jogosultság
- Adósságkezelési szolgáltatás
- Energiafelhasználási támogatás

Szociális szolgáltatások

Szociális alapszolgáltatások:

- falugondnoki és tanyagondnoki szolgáltatás,
- étkeztetés,
- házi segítségnyújtás,
- családsegítés,
- jelzőrendszeres házi segítségnyújtás,
- közösségi ellátások,
- támogató szolgáltatás,
- az utcai szociális munka,
- nappali ellátás.

IV.A személyes gondoskodás keretébe tartozó szakosított ellátást

- ❖ az ápolást, gondozást nyújtó intézmény - KESZI látja el (fogyatékkal élők részére)
- ❖ a lakóotthon, - KESZI látja el (idősek bentlakásos otthona)

VIII. A kistérségi szociális ellátórendszer elemzése

<i>Erősségek</i>	<i>Gyengeségek</i>
<ol style="list-style-type: none"> 1. A területen dolgozók szakmai elhivatottsága 2. A kistérségben jelen lévő emelt szintű, illetve főiskolai-, egyetemi végzettséggel rendelkező szociális szakemberek száma 3. Kistérségi szociális háló teljes kiépülése 4. Esélyt teremtő és életminőség javító térségi szociális/gyermekjóléti Szolgálatok megléte, a meglévő szociális ellátások, szolgáltatások fejlesztése, modernizációja, 5. összehangolt fejlesztések 6. A Kistérségi szintű feladatellátás kialakításával egy munkavégzési minőségbiztosítás került kialakításra 7. Ágazati telephelyek a Kistérség területén intézményeik bázisként szolgálhatnak 8. kistérségi koordináció tartósan működőképes és támogatott (társulási normatív finanszírozás) 9. Feladatellátó intézmények részleges akadálymentesítése 10. A települések vezetése többnyire több cikluson keresztül tevékenykedik, így jó rálátással bírnak a problémákra 11. Jó kapcsolat a megyei módszertani intézménnyel 	<ol style="list-style-type: none"> 1. Önkéntesek alacsony száma a rendszerben 2. Törvényi szabályozás (a szférát érintő jogszabályi változások, Költségvetési Törvény-normatíva) 3. A szociális szakma kevésbé szponzor-vonzó, mint pl. az egészségügyi ellátás 4. Saját erőforrások hiánya miatt a pályázati felhívások tartalma erősen befolyásolhatja a fejlesztési irányokat 5. A települések előregedése kényszerítő hatással bír az ellátások fejlesztésére – igénynövekedés 6. Az egészségügy és a szociális terület többször „elbeszél” egymás mellett, nincs szervezett együttműködés 7. A rászorulókat bizalmatlansága 8. A képzett szakemberek alkalmazásának költségvetési korlátai 9. Feladatellátást biztosító épületek teljes körű akadálymentesítésének hiánya 10. Feladatellátást biztosító épületek állaga leromlott 11. Feladatellátást biztosító épületek megújuló energia használatának hiánya 12. Feladatellátáshoz szükséges

	<p>eszközök hiánya, a meglévők elhasználódása.</p> <p>13. Társadalmi, politikai érdekérvényesítő képesség alacsony szintje</p> <p>14. Átmeneti ápolást biztosító intézmények hiánya</p> <p>15. Közösségi terek és támogató szolgálat hiánya a térségben</p> <p>16. A térség nem rendelkezik tartós fekvőbeteg ellátó intézménnyel</p>
<i>Lehetőségek</i>	<i>Veszélyek</i>
<ol style="list-style-type: none"> 1. Pályázatok 2. Szakképzési programok munkanélküliek számára – szociális segítő rendszer 3. Önkéntesek megszólítása, bevonása 4. Szociális közmunkaprogramok 5. Egyházak bevonása 	<ol style="list-style-type: none"> 1. Pályázati önerő hiánya 2. Csökkenő normatív támogatás 3. Szigorodó pályázati feltételek 4. A megnyert pályázatok utófinanszírozási trendje 5. A működtetés rezsiköltségeinek emelkedése kiszámíthatatlan 6. A különböző humán ágak (munkaügyi központok, szociális-, egészségügyi és gyermekjóléti stb terület) kapcsolatának hiánya

IX. Javaslatok

A kistérség fejlesztésének célja a térségben élők szociális biztonságának megteremtése, vagy az ahhoz vezető állapot előidézése.

Cél, hogy a térségben élő hátrányos helyzetű emberek (rokkantak, fogyatékkal élők, idősek, betegek és veszélyeztetett gyermekek) számára a személyes ellátások elérhetőek legyenek, a meglévő – külső vagy belső körülményekből fakadó – hátrányok csökkenjenek.

A települések csak együttműködve képesek ennek a feladatnak megfelelni, hogy egyértelműen az ellátásra szorulókat érdekeit szolgálja az összefogás és a települések feladatszervezését könnyítve meg.

Megvalósíthatósági terv szociálpolitikai elvek mentén

A jelen koncepció egyik célja egy kistérségi szociális közpolitika, valamint az érintett települések szociális közpolitikájának kialakítása (továbbfejlesztése), összehangolása.

- **Szociális biztonság:** ne fordulhasson elő, hogy a szükségét szenvedők ellátás nélkül maradjanak, megteremtése állami feladat.
- **Relatív biztonság:** valamilyen „társadalmi kockázat” bekövetkezésekor az egyén vagy család életszínvonala ne süllyedjen túlságosan nagyot, az egyén felelőssége.
- **Prevenció:** a problémák kialakulásának megelőzése. A kistérségben elsődleges kell, hogy legyen a szociálpolitika területén a prevenció, képessé tenni a települések lakóit saját sorsuk alakítására.
- **Korrekción:** ha már a probléma kialakult, akkor következik a korrekción, a már meglévő nehézségek, problémák kezelése, korrigálása, megelőzése a további más hátrányok, problémák kialakulásának.
- **Univerzalitás:** minden településen a társult feladatoknál minden jogosult, rászorult számára azonos minőségű szolgáltatás nyújtása.
- **Szelekcion:** a cél, hogy a települések leginkább rászorult, leghátrányosabb helyzetben levő tagjaihoz jusson el hatékonyan a szociális támogatás.
- **Pozitív diszkrimináción:** a szelekcion egy tipikus esete, valamilyen előny nyújtása a szociálisan hátrányos helyzetben lévők számára, előnyt nyújtunk hátrányuk kezelésére a felzárkóztatásuk céljából.

- **Negatív diszkrimináció tilalma:** tilos az ellátottak mindennemű megkülönböztetése pl. fajra, nemre, társadalmi, politikai, vallási stb. hovatartozásra.
- **Szubszidiaritás:** mint alapelv, azt a gondolatot állítja a középpontba, hogy az egyén ellátása alapvetően a család felelőssége, ha ez valamilyen mértékben nehezül vagy lehetetlenné válik, úgy lépnek be a gondoskodásba a családot körülvevő segítő körök a családtól való távolság sorrendjében. Az önállóságot hangsúlyozza a szociálpolitikai rendszerektől való függőség helyett. A külső segítség csak akkor lép be, ha az illető egyén vagy család minden tőle elvárható megtett saját helyzete javításának érdekében.
- **Hatásosság.** A rászorultak közül mennyien jutnak hozzá a szociális juttatásokhoz, mekkora az igénybevételi arány.
- **Hatékonyság:** költség/haszon, ill. ráfordítás/eredmény viszonya, hogy mennyibe kerül egy ellátás, valóban azokhoz kerül-e, akik arra rászorultak.
- **Szegregáció elve** Lényege, hogy a társadalom az ellátásra szoruló bizonyos csoportjait (árva, idősek, betegek, fogyatékosok) elkülönítetten látja el. Kivonja őket a normál közösségi életből, és intézetekben (még ha azok „aranykettőcs is”) gondoskodik róluk.
- **Integráció elve.** A szegregáció ellentéte, egyúttal párja. Mindenkit lehetőség szerint saját valós környezetében részesítsünk ellátásban, (házi gondozás) vagy ha ez nem lehetséges, legalább szimuláljuk a valós környezetet (családi házas lakóotthonok a gyermekvédelemben). Jó eszköz lehet olyan időleges ellátások kialakítása (idősek klubja), ahol az intézményi ellátást a megmaradt családi gondoskodással, vagy az integráló házi gondozással kombináljuk.
- **Családban gondolkodás elve.** A család válik a szociálpolitika alanyává. A családot, mint a társadalom alapegységét több deprivációs tényező érintheti. Célunk ezeket külön-külön is számba venni és lehetőség szerint olyan segítséget nyújtani, melynek hatására ezek összességükben orvosolhatók.
- **Komplexitás elve.** Ez az alapelv írja elő számunkra, hogy a lehetséges szociális ellátási módszereket (pénzbeli, természetbeli, szociális szolgáltatások) együttesen vagy felváltva, de egymás hatásait kiegészítve (kumulálva) használjuk.
- **Progresszivitás elve.** Az alapellátás elsődlegességének hangsúlyozása mellett progresszíven, egymásra épülő ellátó rendszerek jönnek létre.

- **Egyenlő hozzáférés elve:** a területi kiegyenlítés és a szolgáltatás szervezés elveit is. Lényege, hogy az ország bármely területén élő ellátásra szoruló személy másokkal azonos feltételekkel (ellátási színvonal, térítési díj kategóriák, elérhetőség, bejutás időtartama) jusson intézményi ellátásra. Jelenleg vannak olyan megyék, ahol gyorsabban és jobban finanszírozott intézményekbe juthat az állampolgár, még máskor sorba kell állni a szerényebb ellátásához. A progresszív ellátás különböző szintjei egy területi kiegyenlítés eredményeképpen egyenlő eséllyel lesznek igénybe vehetők.

X. Célkitűzések
célcsoportok alapján a kistérségi szociális
feladatellátás minden településén

Célcsoport	Szakmai célkitűzés
Többgyermekes családok, veszélyeztetett gyermekek	Családi védelmi funkciók erősítése, családi nevelés alapvető feltételeinek biztosítása, prevenció erősítése Pályázati lehetőség szerint intézményi háttér kialakítása, biztosítása (épületek felújítása, korszerűsítése, feladatellátáshoz szükséges eszközök pótlása, elhasználtak lecserélése.) Délutáni szabadidős programok fejlesztése PI:számítógép használat biztosítása Helyettes szülői hálózat kialakítása
Egyedülálló, időskorúak, nyugdíjasok	Alapvető életfenntartási, gondozási feltételek és körülmények biztosítása Pályázati lehetőség szerint intézményi háttér fejlesztése, infrastrukturálisan, technikailag, és helység berendezésében(épületek felújítása, korszerűsítése, feladatellátáshoz szükséges eszközök pótlása, elhasználtak lecserélése.) Számítástechnikai hozzáférés biztosítása
Marginalizálódott csoportok, Krízishelyzetben lévő gyermekes anyák, hajléktalanok	Szülői gondoskodáshoz szükséges feltételek megerősítése, korrekció a krízishelyzetekhez, alapvető létfeltételek biztosítása Pályázati lehetőség szerint intézményi háttér kialakítása, biztosítása
Fogyatékkal élők	Társadalmi integráció erősítése, akadálymentes környezet megvalósítása, személyi segítség feltételeinek kialakítása Pályázati lehetőség szerint nappali intézményi háttér kialakítása, biztosítása Már működő bentlakásos intézmény infrastrukturális, technikai, és helység berendezés fejlesztése.
Alkohol, drog, függőségben szenvedők részére	Támogató szolgálat kialakítása Pályázati lehetőség szerint nappali intézményi háttér kialakítása, biztosítása

Kistérségi Egyesített Szociális Intézmény feladatellátás minőségbeli javítása szakmai koordinációja és szoros együttműködése a térségben dolgozó minden kollega által, a szakmai értekezletek megszervezésével, ágazati vezetők havonkénti egyeztetésével.

Kistérségi Egyesített Szociális Intézmény info-kommunikációs berendezéseinek fejlesztése az éves költségvetésből, valamint pályázatok által.

Idősellátás napközbeni fejlesztése: info kommunikációs eszközök használatának oktatása, és használatuk lehetővé tétele(PI: Idősek klubja internetes kávézó kialakítása)

Feladat ellátó helységek infrastrukturális fejlesztése : régi elvetemedett fém, fa keretes nyílászárók cseréje, fűtés korszerűsítése, vízhálózat cseréje, bútorzat biztosítása . A felsoroltakat a normatívából kialakított költségvetésbe sajnos nem lehet betervezni, ezért pályázati úton tervezzük megvalósítani.

Integrált kistérségi adatbázis létrehozása: amely tartalmazza mind a lakosság mind az ellátások adatait, mind az intézmény hálózat adatait. Célja: a ténylegesen vagy potenciálisan – jelenleg különböző szereplőknél – meglévő adatok, információk elérhetőségének javítása. A rendelkezésre álló technika javítása.

Szociális térkép készítése: A mindenkori valós szükségletekhez igazodó szociális gondoskodás realizálására – beleértve az adekvát segélyezést is – egy folyamatosan karbantartott szociális térkép elkészítésére lenne szükség.

Fogyatékkal élők napközbeni ellátása: pályázati úton szeretné a Társulás kialakítani a feladatellátást, mert jelenleg nincs megfelelő helység e ellátási forma kialakítására, a térségi szintű fogyatékos ellátás érdekében.

Veszélyeztetett gyermekek számára helyettes szülői hálózat kialakítása

A kistérség fejlesztésének célja a térségben élők szociális biztonságának növelése, az adekvát támogatás az ellátás színvonalának emelésével.

Cél, hogy a térségben élő valamennyi hátrányos helyzetű emberek (rokkantak, fogyatékkal élők, idősek, betegek, tanyasi lakosok és veszélyeztetett gyermekek) számára a személyes ellátások elérhetőek legyenek, valamint a meglévő – külső vagy belső körülményekből fakadó – hátrányok csökkentése.

Összegzés

A kistérségben a szociális alapszolgáltatások biztosítása jelenleg minden településen megoldott, azonos színvonalú szolgáltatással. A feladatellátást erősítik a szakemberek rendszeres konzultációi, és a folyamatos kapcsolattartás az önkormányzatokkal, civil szervezetekkel.

A térség szociális intézményi ellátásában természetesen vannak hiányosságok, mint Pl: az idősek bentlakásos otthonnak, alacsony férőhelyeinek száma, a fogyatékkal élők nappali ellátása, és a hajléktalan ellátás. Mindezen ellátások bővítése kialakítására szükség van, lenne a jövőben, amelyet egy igényfelmérés keretében szükséges alátámasztani és pályázati úton kialakítani. A Kistérségünk lakosai nagy számban mezőgazdasági tevékenységből élnek, és a munkanélküliek száma is magas, így a beteg hozzátartozó többnyire családon belül ellátják.

E problémakör megoldását a települési önkormányzatok, szociális szakemberek, civil szervezetek, egyházak bevonásával és szociális pályázatok igénybevételel próbálja a társulás minél rövidebb időn belül kiküszöbölni.

Kunszentmiklós, 2011. december 9.

Bódi Szabolcs
elnök